

重庆高新区国土空间规划

[2021—2035年]

(公示版)



重庆高新技术产业开发区管理委员会

2023年3月

前言

2020年1月，习近平总书记在中央财经委员会第六次会议上对成渝地区推进科技创新提出明确要求，指出支持两地以“一城多园”模式合作共建西部科学城。《成渝地区双城经济圈建设规划纲要》明确提出高标准建设西部（重庆）科学城。重庆市委、市政府深入贯彻党中央决策部署，以重庆高新区为战略平台，举全市之力、集全市之智，高标准高起点规划建设西部（重庆）科学城，打造高质量发展新增长极和创新驱动新引擎，重庆高新区迎来新的发展机遇。

为高起点绘就新时代空间治理蓝图，按照全市统一部署，重庆高新区组织编制了《重庆高新区国土空间规划（2021—2035年）》（以下简称《规划》），《规划》坚持生态文明思想，树立创新、协调、绿色、开放、共享的发展理念，围绕“科学之城、创新高地”目标定位，以科产城协同发展为主线，优化全域全要素国土空间保护利用格局，为建设社会主义现代化新重庆贡献高新力量、展现高新作为。

《规划》是对全市国土空间总体规划的落实和深化，是一定时期内重庆高新区国土空间保护、开发、利用、修复的行动纲领，是编制相关专项规划、详细规划，开展各类建设活动、实施国土空间用途管制的基本依据。



目 录

contents

01

规划总则

02

高点定位，明确目标愿景

03

全域统筹，优化国土空间格局

04

生态优先，促进人与自然和谐共生

05

创新驱动，打造科技创新“新引擎”

06

以人为本，打造美好生活“新样板”

07

城乡融合，全面推进乡村振兴

08

强化支撑，建设绿色安全韧性城市

09

规划管控和实施保障

01

规划总则

1.1 指导思想及规划原则

1.2 规划范围与期限



1.1 指导思想及规划原则

◆ 指导思想

高举中国特色社会主义伟大旗帜，全面贯彻习近平新时代中国特色社会主义思想，深入贯彻党的二十大精神，全面落实习近平总书记对重庆作出的“两点”定位、“两地”“两高”目标，发挥“三个作用”和推动成渝地区双城经济圈建设等重要指示要求，深刻认识建设西部（重庆）科学城的战略意义，突出重庆高新区引领示范作用，建设科学特征明显、创新氛围浓厚、生活宜人舒适、令人向往的未来城市。

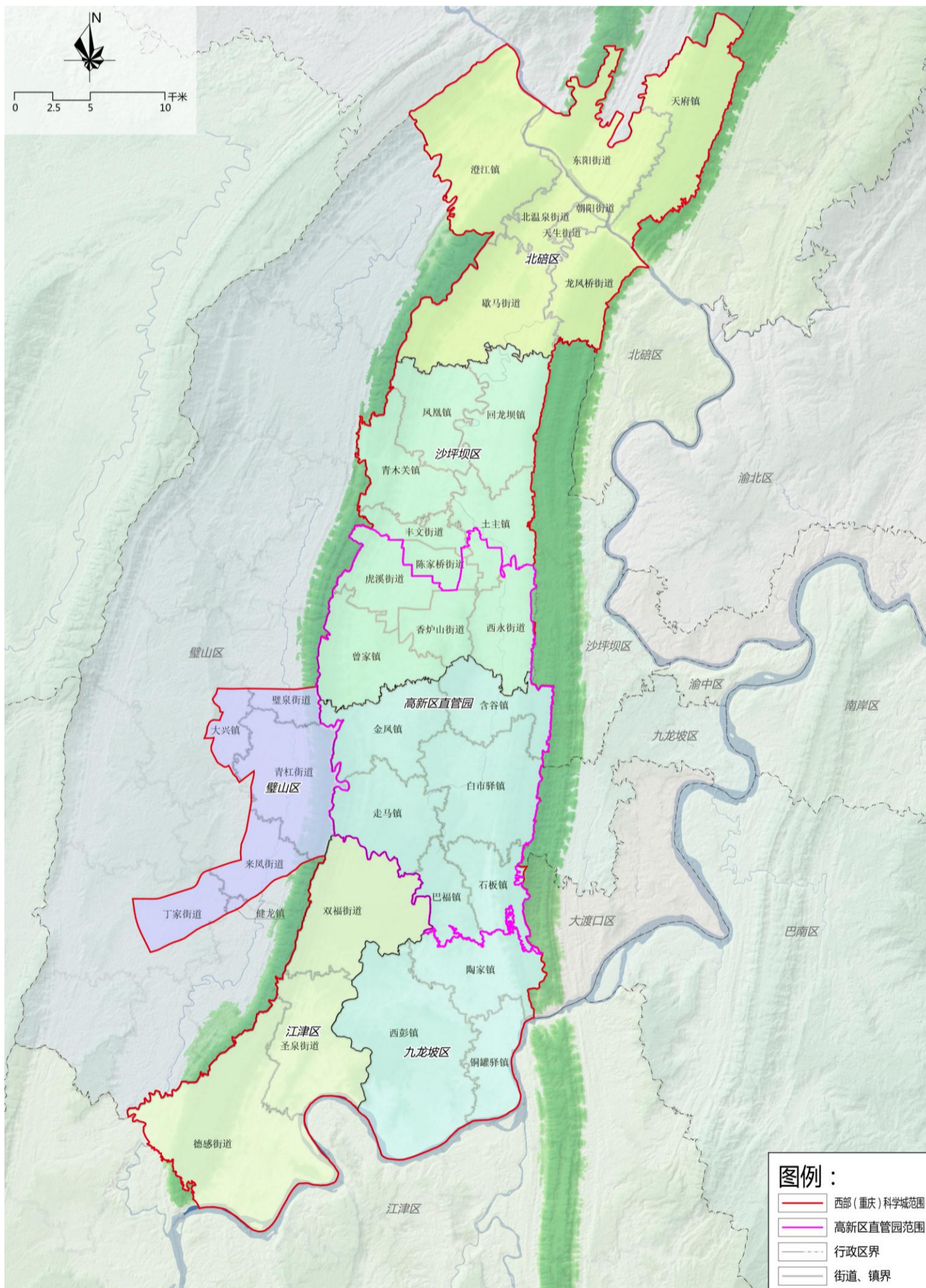
◆ 规划原则

全域统筹、战略引领
生态优先、绿色发展
创新驱动、动力转型
以人为本、内涵提升
多规合一、高效治理

1.2 规划范围与期限

◆**规划范围**：重庆高新区全域，包括金凤镇、含谷镇、走马镇、白市驿镇、巴福镇、石板镇、曾家镇，香炉山街道、西永街道、虎溪街道及西永微电园全域，总面积316平方公里。

◆**规划期限**：规划基期年为2020年，规划期限为2021—2035年，近期至2027年，远景展望至2050年。



02

高点定位 明确目标愿景

2.1 功能定位

2.2 发展愿景

2.3 阶段目标

2.4 规划主线



2.1 功能定位

科学之城 创新高地

- ◆ 具有全国影响力的**科技创新中心核心区**
- ◆ 引领区域创新发展的**综合性国家科学中心**
- ◆ 推动成渝地区双城经济圈建设的**高质量发展新引擎**
- ◆ 链接全球创新网络的**改革开放先行区**
- ◆ 人与自然和谐共生的**高品质生活宜居区**



2.2 发展愿景

科学家的家、创业者的城

重庆高新区是面向未来产业、未来生活、未来风景的未来之城，是鼓励创新、开放包容、追逐梦想的梦想之城，是原始创新策源地、科学技术发源地、科技人才培养地、高端产业示范地、创新创业创造活跃地，是科学家的家、创业者的城。



2.3 阶段目标

2027年

初步形成

具有全国影响力的科技创新中心核心区初步形成，综合性国家科学中心建设取得实质性进展，重大科技基础设施加快建设，创新资源和人才加快汇聚，科技服务业态日益丰富，创新体系基本形成，前沿科学和先进技术研究成果逐步产出，高能级产业初具规模，优质公共服务设施建成投用，基础设施支撑体系基本建立，城市功能配套日趋完善，城市品质显著提升，引领带动作用明显，“科学家的家、创业者的城”建设取得重大进展。

2035年

全面建成

具有全国影响力的科技创新中心核心区全面建成，建成一批重大科技基础设施，造就一批科学领军人物和科研领先团队，科技服务业态成熟高效，创新体系深度融合，原创性成果不断涌现，高能级产业集群汇聚，公共服务体系优质均衡，新型基础设施支撑体系完备，建成宜学宜研宜业、宜居宜乐宜游的现代化城市，引领中国西部高质量发展，成为国际知名的科学城核心区。

2.4 规划主线

统筹做好科、产、城三篇文章



03

全域统筹 优化国土空间格局

3.1 统筹划定三条控制线

3.2 国土空间总体格局

3.3 全域规划分区



3.1 统筹划定三条控制线

耕地和永久基本农田

严守耕地保护红线。保障粮食安全，确保永久基本农田质量提升、布局稳定。



生态保护红线

科学划定生态保护红线。主要包括重庆白市驿城市花卉市级森林自然公园、重庆白塔坪市级森林自然公园。



城镇开发边界

在优先划定耕地和永久基本农田、生态保护红线的基础上，结合社会经济发展趋势及需求，科学划定城镇开发边界，引导形成集约紧凑的城镇空间格局。



山清水秀的生态空间

优质高效的农业空间

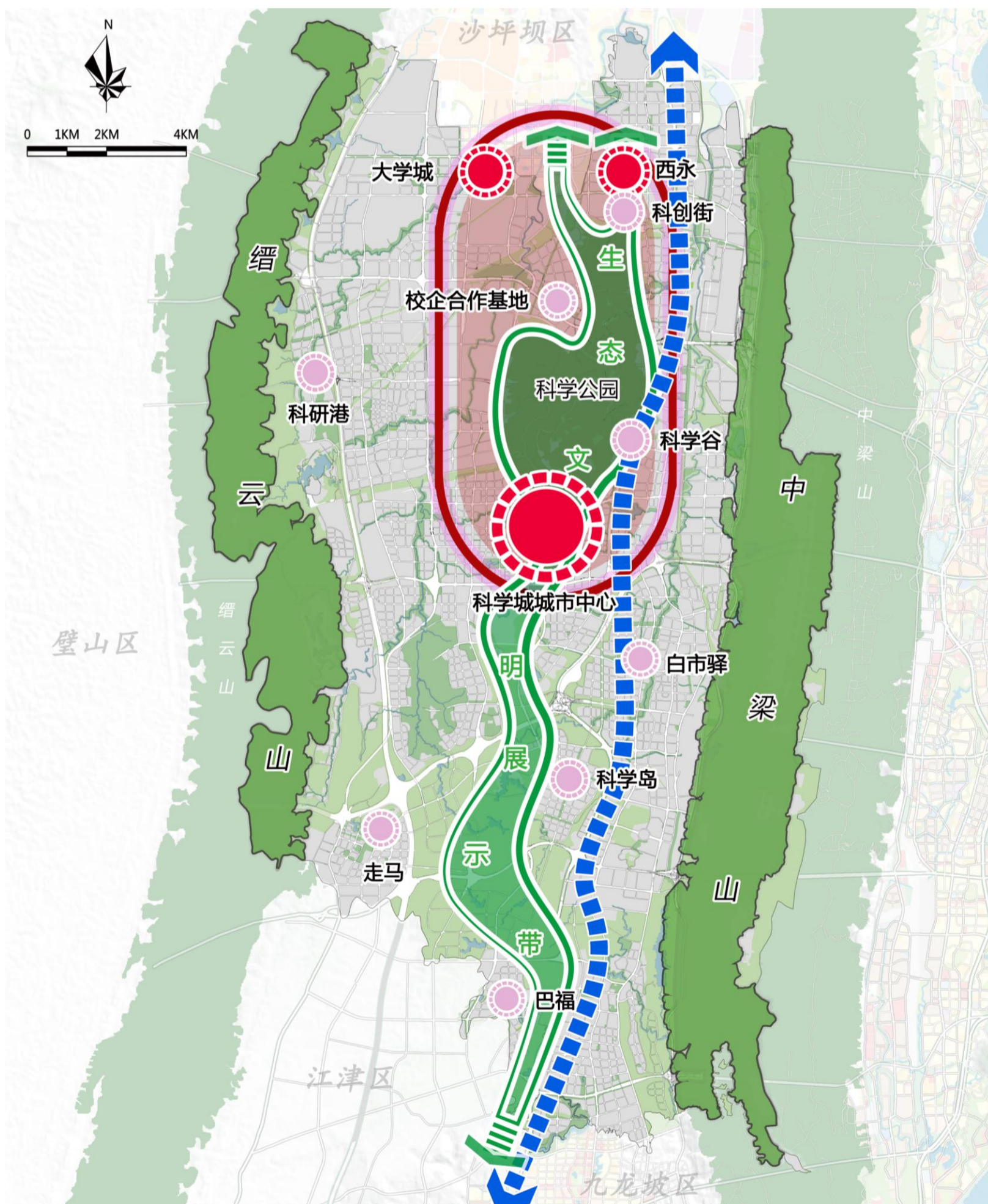
集约紧凑的城镇空间



3.2 国土空间总体格局

“一心聚核、两轴共生，双屏相映、多点支撑”

一心聚核	两轴共生	双屏相映	多点支撑
围绕科学公园，布局科技人才、科技企业、科技金融、科技交易、科技交流等功能，打造科学城的功能核心与生态核心。	通过多样流动绿色空间融合科学大道城市发展轴和生态文明展示带，集中展现城市核心功能和城市风貌。	缙云山、中梁山两个重要绿色生态屏障。	围绕基础研究、应用研究、成果转化，打造科研港、科创街、科学谷、大学城等多个各具特色的创新支撑。



3.3 全域规划分区

生态保护区

生态保护红线集中划定的区域，主要分布在缙云山、中梁山等区域。

生态控制区

在生态保护红线外，需要予以保留原貌、强化生态保育和生态建设、限制开发建设的自然区域。

农田保护区

永久基本农田相对集中，需严格保护的区域。

城镇发展区

城镇开发边界围合的范围，是集中开发建设，满足城镇生产、生活需要的区域。

乡村发展区

农田保护区外，满足农林牧渔等农业发展、农民集中生活和生产配套为主的区域。



04

生态优先 促进人与自然和谐共生

4.1 生态空间结构

4.2 生态修复

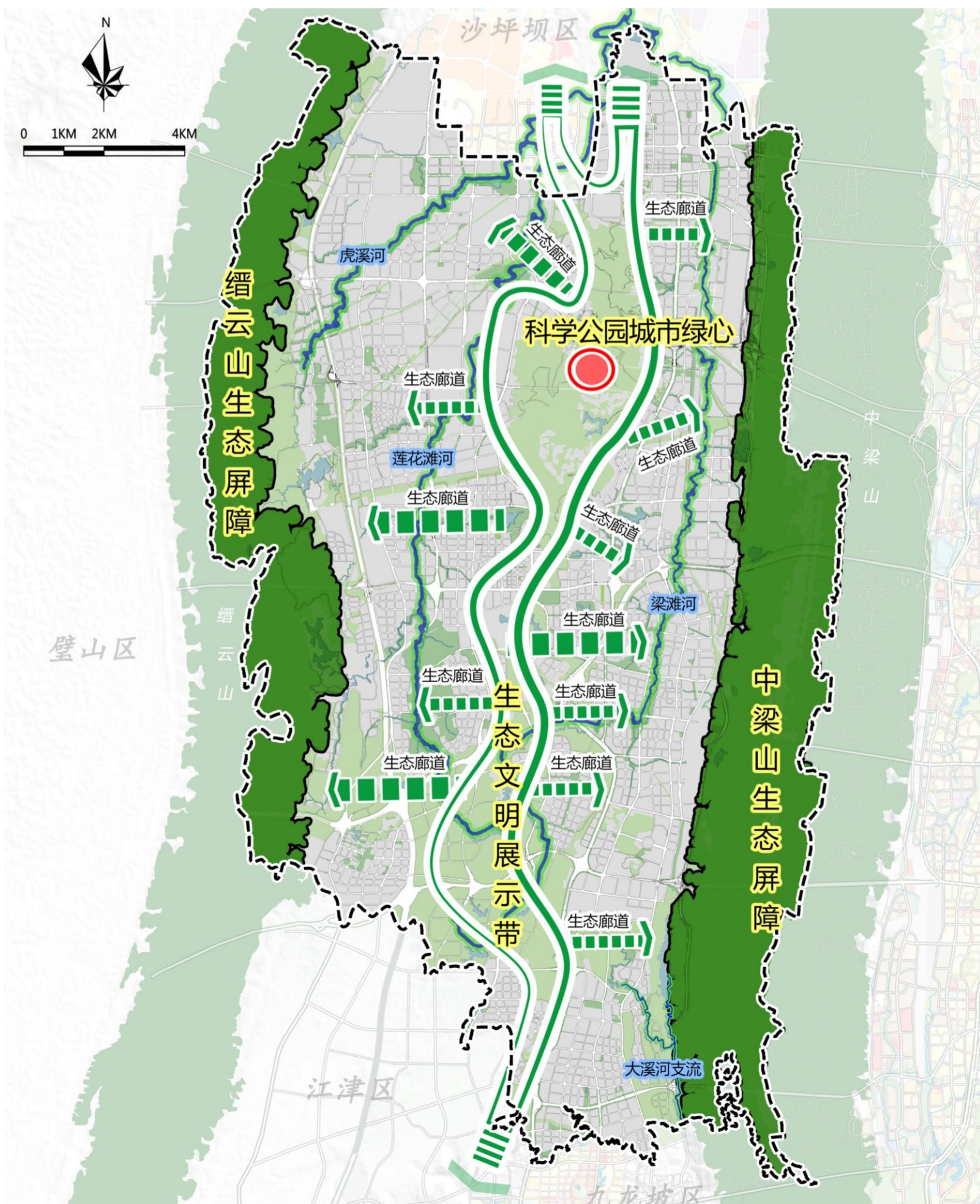
4.3 国土综合整治



4.1 生态空间结构

“一心两屏、四河多湖、绿廊贯穿”

一心两屏	四河多湖	绿廊贯穿
<ul style="list-style-type: none">◆ “一心”：科学公园，突出生态优先、“科学”主题。◆ “两屏”：缙云山、中梁山两个重要绿色生态屏障。	<ul style="list-style-type: none">◆ 四河：梁滩河、莲花滩河、虎溪河、大溪河◆ 凤栖湖、凤鸣湖等多个湖库。	中部生态文明展示带和多条生态绿廊。实现城市功能和自然生态的“渗透”与“共融”

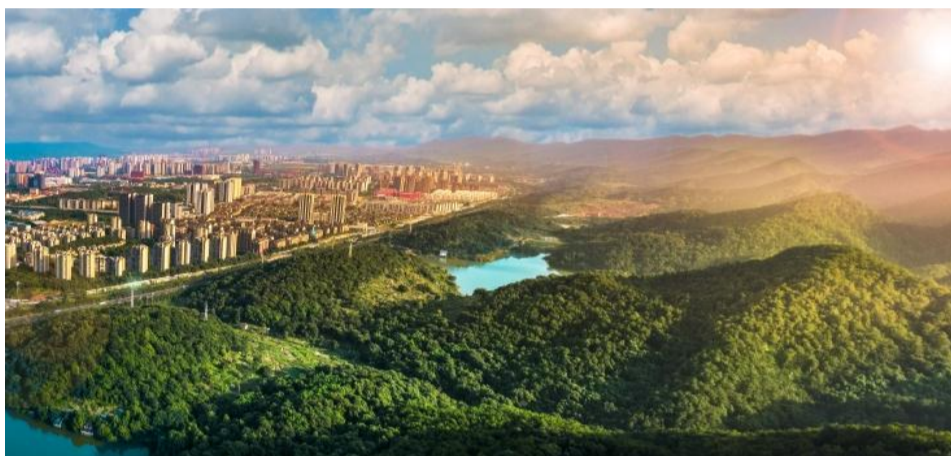


4.2生态修复

开展山水林田湖草系统修复，构建“生态环境良好、自然风景优美、生物多样性丰富”的健康生态系统。以“四山”片区、梁滩河沿线片区、走马巴福片区、城市绿色空间为重点开展生态修复。

“四山”片区

保护缙云山、中梁山生态屏障，推进森林提质、水土流失治理与预防、生物多样性保护、废弃矿山生态修复、“四山”保护提升等工作。



梁滩河沿线片区

推进梁滩河、莲花滩河、虎溪河等支流沿线生态修复，构建水生态廊道，修复岸坡生境，净化河道水质，保障河道生态环境用水需求。



走马巴福片区

开展高标准农田整治和生物多样性保护，恢复田间生物群落和生态链，提高农田生态系统生物多样性。



城市绿色空间

新建和改造提升一批城市公园、综合公园、专类公园、社区公园和游园，推进森林城市建设，优化区域生态网络。



4.3 国土综合整治

农用地整治

推进耕地提质改造及农田基础设施建设、低效林园地改造等，优化农用地布局，提高耕地质量，提升农田综合生产能力。



建设用地整治

推进农村建设用地整理和人居环境综合整治，统筹安排农村基础设施建设，改善农村生产生活条件、人居环境和生态环境。



05

创新驱动 打造科技创新“新引擎”

5.1 科技创新空间布局

5.2 产业空间布局



5.1 科技创新空间布局

构建“**三片协同、多点支撑**”的创新格局。

研发
策源

聚焦智能科技、生命健康、绿色低碳三大科学方向，加强基础前沿研究布局，实现“从0到1”原创性突破”，建设原始创新策源地。

技术
创新

依托重大科学发现和科技成果，紧抓关键核心技术突破，推动基础研究成果向创新产品转化，打造技术创新高地。

产业
生成

承接前端研发创新和技术成果转移转化，培育产业发展动能，打造集约高效、优势突出的产业创新高地。

5.1 科技创新空间布局

八大创新支撑

科研港

集中布局中科院重庆科学中心、超瞬态物质科学实验装置等重大科研载体，采取“自由探索+协同攻关”双轮驱动模式，打造基础研究策源地。



大学城

推动一流学科和一流大学建设，实现大学城与科学城深度融合发展，让大学城成为科学城的创新“大脑”。



校地合作基地

鼓励高校、科研院所、企业合作共建研发平台和创新联盟，促进产学研深度融合，打造科教融合创新高地。



科创街

围绕集成电路、新一代信息技术，建设微电子产业创新高地。

5.1 科技创新空间布局

八大创新支撑

科学谷

围绕智能产业、绿色低碳等领域，建设智能之谷、低碳之谷，打造前沿科技集聚地。



生命岛

集中布局高水平实验室、新型研发机构、公共技术服务平台，打造生命科学策源地。



科学之冠

围绕前沿科学和基础科学，汇聚顶尖科学家，布局院士工作室、大师别院等项目，打造顶尖科学家的家。



科学岛

围绕科技前沿及未知领域，集聚一批技术含量高、成长速度快、发展潜力大的独角兽、专精特新“小巨人”企业等，创建高成长企业集聚区。

5.2 产业空间布局

四大产业生态圈

以南部产业生成片区为主体，协同西永微电园、曾家、金凤等片区，构建新一代信息技术、生命健康、绿色低碳及智能制造产业、高技术服务四大产业生态圈。

◆ 新一代信息技术产业生态圈

以西永微电园为核心，建设具有全球竞争力的新一代信息技术产业集群。



◆ 生命健康产业生态圈

以石板、巴福两大健康产业园为载体，打造国内一流大健康产业集群。



◆ 绿色低碳及智能制造产业生态圈

以含谷、白市驿、石板为核心，建设具有区域影响力的“双碳”经济示范区。



◆ 高技术服务产业生态圈

以金凤为核心，联动川美等功能节点，重点发展检验检测、数字文创、软件信息等功能。





06

以人为本 打造美好生活 “新样板”

6.1 住房保障

6.2 公共服务设施

6.3 历史文化保护

6.4 城市中心体系

6.5 城市风貌引导

6.6 城市更新行动

6.7 绿色开敞空间

6.1 住房保障

规划多层次、多样化居住空间

坚持“房子是用来住的、不是用来炒的”，满足市民不同层次住房需求，打造活力宜居品质家园。



服务“科学家”群体，规划高品质社区

在科学公园周边、缙云山沿线、科学城城市中心等区域，规划高品质居住社区、国际社区、专家公寓等，创造吸引高端科学技术人才的宜居环境。



对齐“新青年”需求，布局人才公寓

在白市驿、石板、微电园等轨道站点周边区域配套布局青年社区和短租公寓，为青年创新群体和产业工人提供服务便捷、可负担的居所。



持续完善各类配套，不断提升居住品质

充分考虑人民群众提升生活品质的需求，引导公园绿地、优质商业服务、休闲游憩设施和居住功能紧密结合，不断提升居住品质。



6.2 公共服务设施

构建高标准国际化的公共服务体系

	学有优教	构建“优质均衡、水平一流”的教育设施体系
	病有良医	构建“服务均等、体系完备”的医疗服务体系
	文有惠民	构建多层次、高水平的公共文化服务体系
	体有康健	构建完善、多元的全民健身公共服务体系
	老有颐养	构建医养结合、便捷可及的养老服务体系

构建公平共享、活力包容的城乡生活圈



6.3 历史文化保护

构建以走马古镇为核心的历史文化保护格局

1个国家级历史文化名镇

- 走马古镇

1个中国传统村落

- 椒园村

1个市级历史文化名村

- 寨山坪村

8处市区文物保护单位

- 走马古建筑群、国民政府蒙藏委员会旧址、化园牌坊（周氏坊）、白市驿革命烈士纪念碑、文峰山摩崖石刻、慈云寺墓群、护林防火碑、狮顶寨城墙遗址



6.4 城市中心体系

构建“1+2+4”多层次城市中心体系

1

城市中心：科学城城市中心



2

商业集聚区：大学城、西永



4

商业节点：西永南、石板-巴福、白市驿、曾家



6.5 城市风貌引导

塑造“国际范、中国韵、重庆味、科学魂”城市风貌

严控建筑高度、体量、材质、色彩等要素，塑造自然景观和现代城市共融的城市景观意象。

四山
风貌区

核心都市
风貌区

引导建筑疏密有致布局，高水平设计沿街立面、地标建筑和公共空间，彰显国际感、时尚感、创意感。

适当引导高层建筑布局，注重山水环境和城市风貌的营造，打造具有地方特色的门户窗口风貌。

中心门户
风貌区

一般风貌
管控区

其他区域控制建筑高度、风貌，注重单体和群体的统一，新建筑 and 老建筑的融合，形成现代活力的城市基本面。



6.6 城市更新行动

坚持“留改拆”并举，精细化、渐进式推进老旧商业区、老旧小区、老旧街区有机更新，激发城市活力。



老旧商业区更新

位于曾家老场镇、走马老场镇区域。盘活土地价值，完善交通功能，优化公共空间和建筑临街界面，升级景观设施，增强街道活力。

老旧小区更新



位于曾家老场镇、走马老场镇、白市驿老场镇。加强建筑规模流量管控，“填平补齐”公共服务设施，完善生态、生活、交通、安全等功能，改善人居环境。



老旧街区更新

位于走马古镇。加强文物保护单位、特色巴渝风貌建筑、走马古镇传统空间格局及风貌特色保护，设定负面清单，讲好历史故事。



6.7 绿色开敞空间

生态 绿屏

保护中梁山、缙云山生态屏障，推进山地生态修复、构建游憩网络、植入科学观测、山地运动、矿坑公园等功能空间，促进生态、文化、休闲融合发展。

城市 绿心

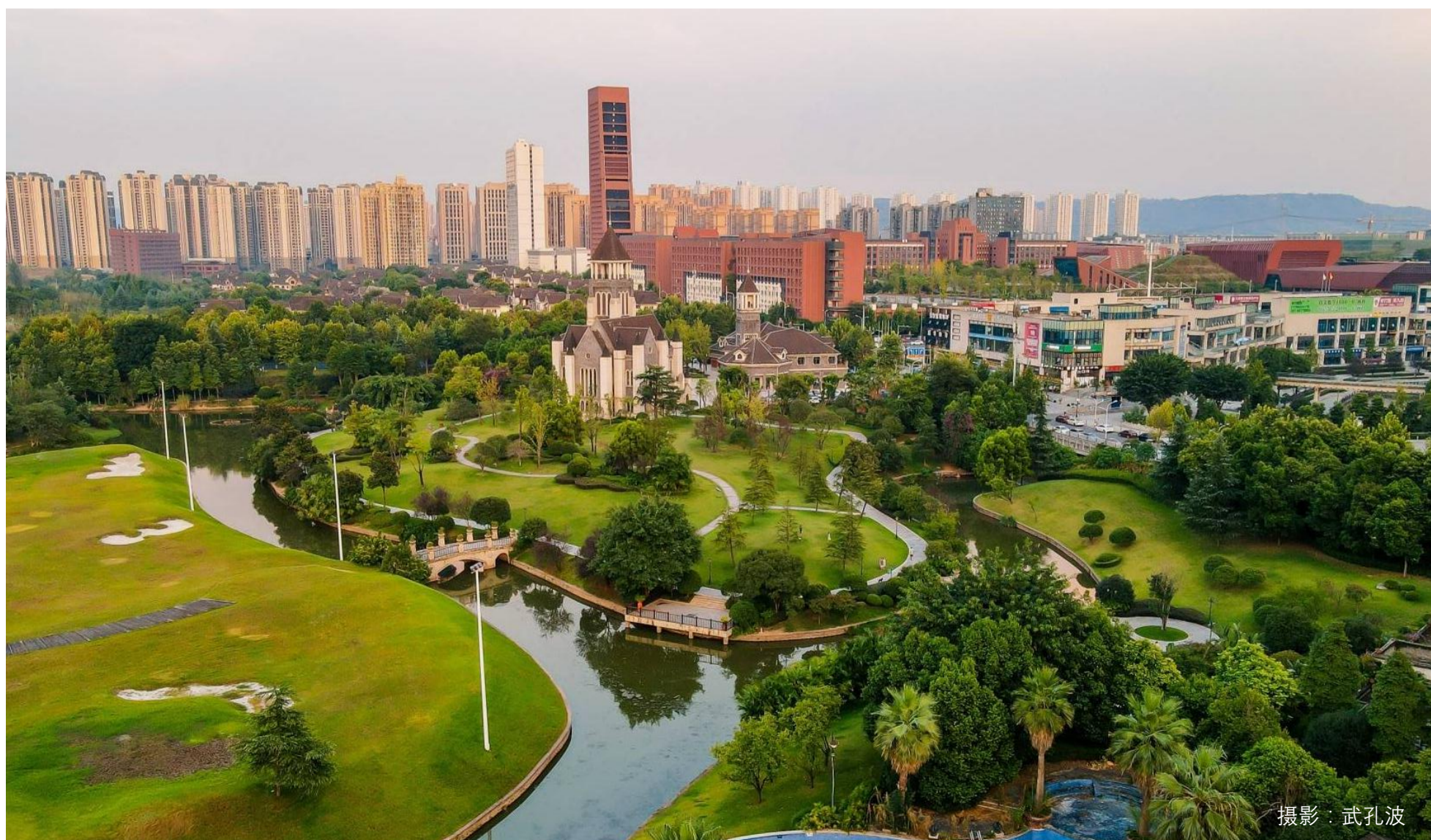
规划20平方公里的城市绿心——科学公园，尊重原生态的山水田园风貌，打造充满盎然生机、让人们亲近自然的场所，营造极具科学精神的心灵家园。

城市 公园

构建由综合公园、社区公园、专类公园和游园构成的多层次公园体系，均好布局各类公园绿地，服务半径覆盖率不低于95%，实现“300米见绿、500米见园”。

科学 田园

延续科学田园“村在田中、田在村里”的空间特征，挖掘乡村文化遗产、打造乡野农业景观，营造科学与自然交融、工作与游憩共享的田园绿色空间。



07

城乡融合 全面推进乡村振兴

7.1 严格保护耕地

7.2 农业空间格局

7.3 乡村分类指引



7.1 严格保护耕地

- 严守耕地保护底线，强化耕地用途管制，遏制耕地“非农化”，防止耕地“非粮化”。
- 加强优质耕地保护，中低质量耕地提质改造，开展高标准农田建设。
- 严格控制新增建设占用耕地，严格控制优质耕地转为林地、草地、园地等其他农用地及农业设施建设用地。



7.2 农业空间格局

构建“**一核三区**”农业空间格局，突出耕地利用模式创新，培育农业、文化、旅游多业融合的特色产业集群。

一核

都市现代高效
特色农业示范核

三区

缙云山生态文创休闲区
中梁山生态康乐休闲区
科学公园农业科技旅游区



7.3 乡村分类指引

特色保护

坚持在保护中发展，在发展中保护，构建特色资源保护与村庄合理发展的互促机制，重点保持特色资源的完整性、真实性和延续性。

城郊融合

联合科技创新产业与乡村田园特色打造科学田园，促进城乡功能互补，发展乡村旅游，满足人们对乡村休闲体验的需求。

集聚提升

科学确定村庄发展方向，有序推进改造提升，激活产业、优化环境、提振人气、增添活力，保护保留乡村风貌，建设宜居宜业的美丽村庄。

拆迁撤并

因生态修复、重大项目等需要搬迁的村庄，坚持搬迁撤并与新型城镇化相结合，避免形成孤立的村落式移民社区。





08

强化支撑 建设绿色安全韧性城市

8.1 交通基础设施

8.2 市政基础设施

8.3 公共安全及综合防灾

8.1 交通基础设施

外联内畅的综合交通

构建轨道引领、四向联通、空铁联动的对外交通体系，实现30分钟区内、45分钟中心城区门户客货运枢纽、1小时主城都市圈。



规划建设“四网融合”的铁路网。积极融入西部陆海新通道和中欧（重庆）班列等国际货运大通道。

铁路



规划建设向西发散、多点直连的公路网。强化与成渝地区双城经济圈的互联互通。

公路



规划建设城际直达、内外衔接的客货运枢纽。加强客货运枢纽与重点城市功能节点之间的轨道互联。

枢纽



8.1 交通基础设施

外联内畅的综合交通

坚持以人为本、公交优先理念布局城市交通，营造高品质出行环境，提升绿色交通出行比例，形成安全、便捷、高效、绿色、经济的综合交通体系。



全面落实公交优先，构建以轨道交通为骨架，常规公交为主体，特色公交为补充的多层次一体化公共交通系统。

公交



完善内部主干路网布局，以“小街区、密路网”理念完善次支路网布局，畅通微循环。

道路



构建全域覆盖、安全、连续、舒适的步行与非机动车网络。

慢行

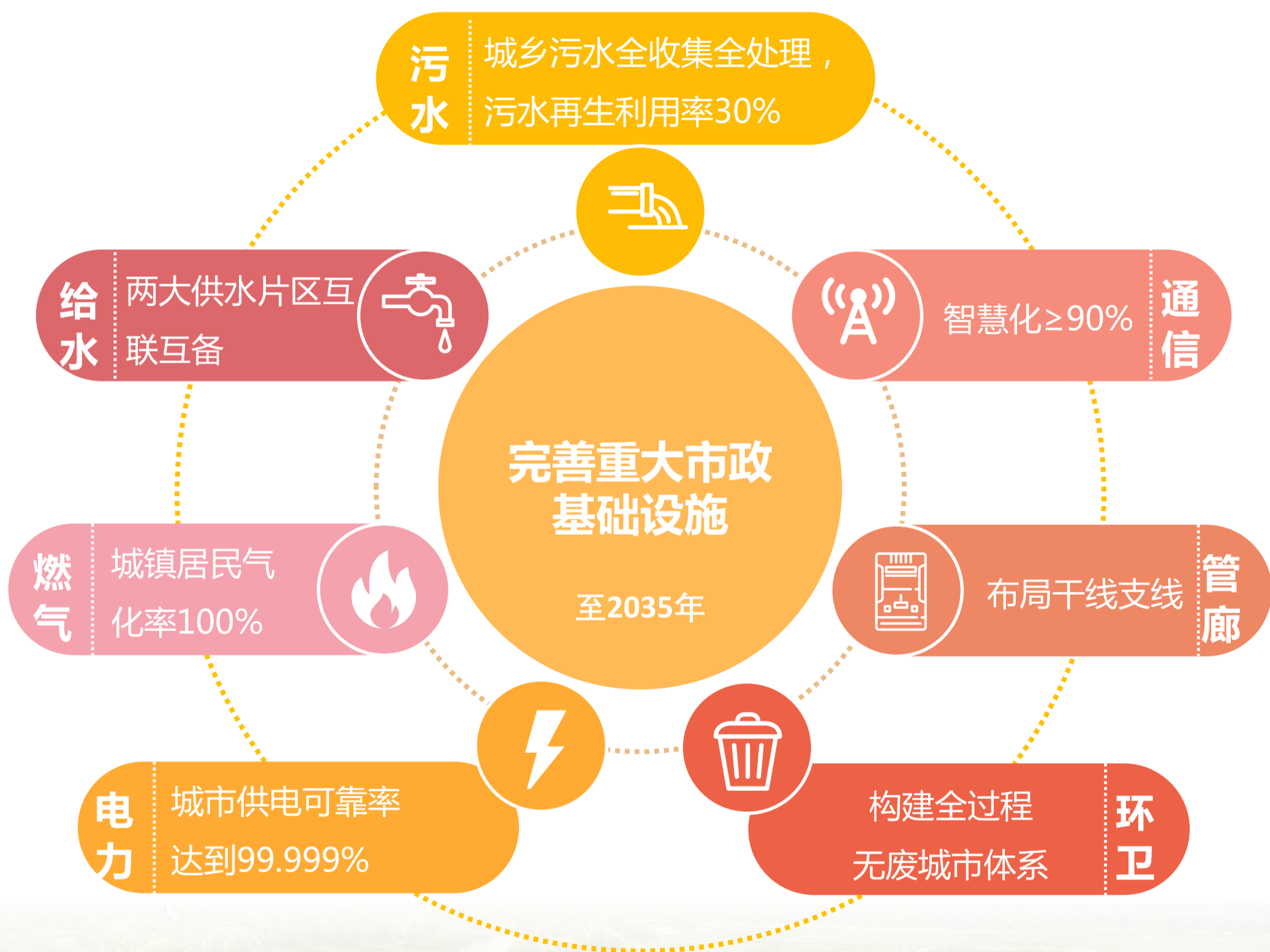


摄影：武孔波

8.2 市政基础设施

构建绿色低碳、高效韧性的市政设施支撑体系

强化电力、燃气、通信、给水、污水、环卫等市政设施供应保障能力
推动基础设施支撑高质量发展



8.3 公共安全与综合防灾

建设安全韧性城市



地质灾害防治

坚持人民至上、生命至上原则，建立健全地质灾害调查评价、监测预警、综合治理、能力建设综合防治体系，明显提升地质灾害隐患识别和风险防控能力。



防洪排涝

完善完备高效的排水防涝体系，构建“源头减排—小排水—大排水”综合防涝系统。



抗震

强化地震监测预警、地震灾害预防和地震灾害救援三大体系建设，提高抗震防灾综合防御能力。



气象灾害防御

加强应急抗旱供水保障，加大区域性季节性蓄水、储水力度，提升应急抗旱供水能力。建设通风廊道，缓解热岛效应。



消防

完善城市消防安全布局。按照接到出动指令后5分钟内到达辖区边缘标准确定消防救援站布局，并逐步建设到位。



应急避难

利用现有和规划建设的公园、绿地、全民健身中心、高等院校等空地以及地下空间，建立布局合理的避难场所体系。

09

规划管控和实施保障

9.1 规划传导体系

9.2 实施保障



9.1 规划传导体系

建立健全 国土空间规划 编制体系

- ◆ 构建重庆高新区“一级三类”国土空间规划体系
- ◆ 统筹国土空间相关规划
- ◆ 指导专项规划及详细规划编制

构建层层传导 的管控机制

- ◆ 构建区—单元—街区—地块传导体系
- ◆ 实施精细规划与管控

9.2 实施保障

完善“一张图”系统建设

建立统一国土空间基础信息平台，形成国土空间规划“一张图”，开展城市体检和规划全周期管理。

建立城市体检和规划评估机制

建立“一年一体检、五年一评估”常态化体检评估机制，实时监测，定期评估，适时反馈

从严落实监督考核问责机制

完善动态实施监督，评估预警和公众参与机制，依法实施规划，强化执法检查，严肃问责追责。

公示时间

2023年3月12日—2023年4月10日

公示渠道

重庆高新技术产业开发区管理委员会网站：<https://gxq.cq.gov.cn/>

公众意见提交路径

邮寄地址：重庆高新区高新大道6号高新区管委会5号楼

联系电话：023-68600309

邮编：400039

本公示稿所有内容和数据以最终批复为准。

文中图片如涉版权问题，请与重庆高新技术产业开发区管理委员会联系。