

渝高新办发〔2024〕34号

**重庆高新区管委会办公室
关于印发《西部科学城重庆高新区噪声敏感建
筑物集中区域划分方案（2024年）》的通知**

各镇人民政府、街道办事处，管委会各部门，各直属企事业单位，市驻高新区部门，有关单位：

现将《西部科学城重庆高新区噪声敏感建筑物集中区域划分方案（2024年）》印发给你们，请遵照执行。

（此页无正文）

重庆高新区管委会办公室

2024年11月25日

（此件公开发布）

西部科学城重庆高新区噪声敏感建筑物 集中区域划分方案（2024年）

为贯彻落实《中华人民共和国环境保护法》《中华人民共和国噪声污染防治法》《“十四五”噪声污染防治行动计划》的相关规定，进一步做好西部科学城重庆高新区（以下称“重庆高新区”）声环境保护工作，按照《重庆市噪声敏感建筑物集中区域划分技术规范实施细则（试行）》（渝环发〔2023〕106号）要求，结合重庆高新区声环境功能区、建设现状和改善声环境质量的需求，编制本方案。

一、适用范围

本方案适用于重庆高新区建成区范围内的噪声敏感建筑物集中区域划定。

二、规范性引用文件

（一）法律法规及规章

《中华人民共和国噪声污染防治法》（2022年6月5日起实施）

《重庆市环境保护条例》（2022年9月28日修正）

（二）相关标准及政策性文件

《声环境质量标准》（GB 3096-2008）

《国土空间调查、规划、用途管制用地用海分类指南》（自然资发〔2023〕234号）

《“十四五”噪声污染防治行动计划》（环大气〔2023〕1号）

《重庆市噪声敏感建筑物集中区域划分技术规范实施细则（试行）》（渝环〔2023〕106号）

三、划分原则

（一）坚持依法划分。根据国家和重庆市相关法律法规规章、技术标准科学划分噪声敏感建筑物集中区域，以城市实际建成情况现状为基础，结合国土空间规划土地利用类型进行划定，切实维护噪声敏感建筑物集中区域划分的严肃性。

（二）坚持以人为本。顺应人民群众对宁静宜居生活的向往，注重加强对噪声敏感人群和以居民住宅、医疗卫生、文化教育、科研设计、行政办公为主要功能的噪声敏感建筑物及其集中区域的保护，提高城市宜居生活水平。

（三）坚持统筹兼顾。充分衔接重庆高新区声环境功能区，以适应改善声环境质量的需求为主要依据，综合考虑噪声敏感建筑物占地面积、噪声污染影响范围和程度、周边噪声敏感建筑物

对声环境质量的改善需求等因素，因地制宜、统筹兼顾，合理划定噪声敏感建筑物集中区域。

（四）坚持务实管用。明确噪声敏感建筑物集中区域的地理边界，将噪声敏感建筑物集中区域落地、上图、入库，力求“划得实，管得住”，使噪声敏感建筑物集中区划分方案成为环境噪声监管、噪声污染防治等环境日常管理的重要参考，增强保护实效。

四、划分方式

（一）噪声敏感建筑物集中区域划定

原则上，噪声敏感建筑物集中区域划定时应同时满足以下要求：

1.对于声环境功能区和机场周围区域范围内用地，剔除商业金融、集市贸易、工业生产、仓储物流、公用设施、交通设施等用地，以及一定规模的湖库、公园、绿地、空地等以外的其余区域划定为噪声敏感建筑物集中区域。

2.把多个类型相同且相邻的区域划定为一个噪声敏感建筑物集中区域。充分利用行政边界、交通干线(次干线及以上级别)、公园绿地、河流湖泊、自然地形等作为边界。

3.单块噪声敏感建筑物集中区域面积原则上不小于0.1平方公里，实际划分中可根据实际地形特征或人口密度确定适宜的区域面积。

(二) 噪声敏感建筑物临时扩展区的划定

噪声敏感建筑物集中区域周边直线 200 米范围内,或根据实际情况进行优化确定的范围内,如存在一定规模的建筑施工工地,则该范围自动划为噪声敏感建筑物临时扩展区,并按照噪声敏感建筑物集中区有关要求进行管理。若建筑施工工地采用有效降低噪声的施工工艺、设备等措施,或建筑施工工地完成施工,噪声敏感建筑物不再受建筑施工噪声影响,噪声敏感建筑物临时扩展区自动取消。

五、划分结果

(一) 噪声敏感建筑物集中区域

重庆高新区噪声敏感建筑物集中区域划分 20 个,划分总面积 28.84 平方公里,具体划分情况详见附件 1 和附件 2。

(二) 噪声敏感建筑物临时扩展区

结合重庆高新区实际,确定噪声敏感建筑物临时扩展区 16 个,具体范围详见附件 3。

六、说明

(一) 噪声敏感建筑物集中区域的管理按照《中华人民共和国噪声污染防治法》第十四条、第三十五条、第四十一条、第四十二条、第四十三条、第四十五条、第四十六条、第六十四条、第七十条、第七十四条、第七十七条、第七十八条、第八十二条、第八十八条的规定执行。

(二) 严格修改程序，确因建筑物属性、用地性质发生实际变化，可实施动态修编，原则上不超过 5 年调整一次。

(三) 本方案未明确的噪声敏感建筑物临时扩展区，由区生态环境部门按照《重庆市噪声敏感建筑物集中区域划分技术规范实施细则（试行）》（渝环发〔2023〕106号）等规定，结合管理工作实际，确定适用的管理要求。

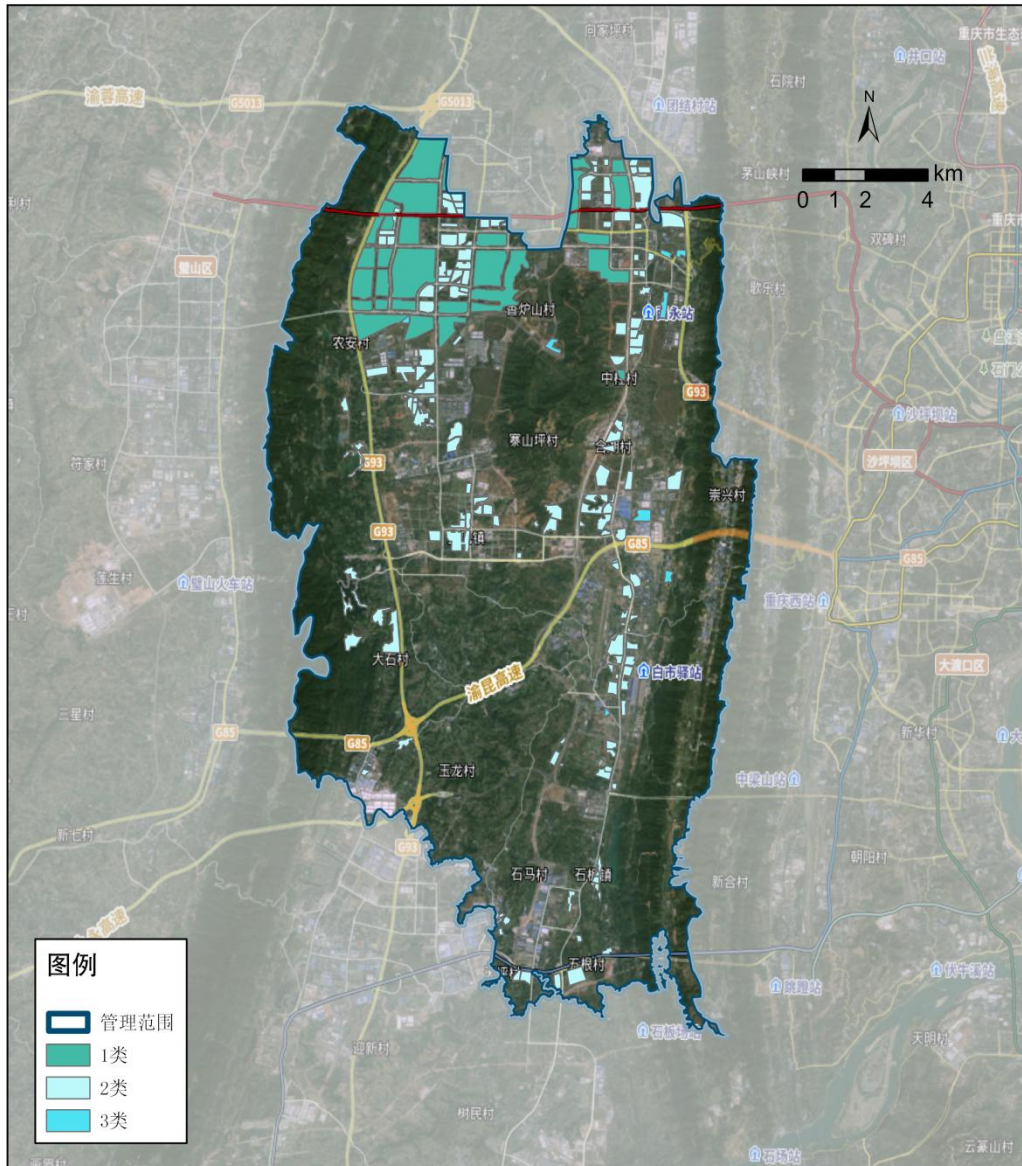
(四) 本方案由重庆高新区生态环境局负责解释。

(五) 本方案自发布之日起实施。

- 附件：1.重庆高新区噪声敏感建筑物集中区域划分图
- 2.重庆高新区噪声敏感建筑物集中区域划分结果统计表
- 3.重庆高新区噪声敏感建筑物临时扩展区划分结果统计表

附件 1

重庆高新区噪声敏感建筑物集中区域划分图



附件 2

重庆高新区噪声敏感建筑物集中区域划分结果统计表

| 噪声敏感区 编号 | 区域范围 | 涉敏感建筑物 | 涉及声功能区 编号 | 执行标准 |
|-------------|--|--|--------------|---------------------|
| 1LM001 | 重庆大学（虎溪校区）、四川美术学院（虎溪校区）、重庆医科大学（缙云校区）、协信城立方揽院片区 | 重庆医科大学、湖岸家园、重庆师范大学、师大苑、龙湖 U 城 2、3、4 组团、重庆师范大学附属实验小学、龙湖 U 城听蓝湾、洺悦芳华、大学城树人小学、翰粼天辰、巴蜀科学城中学、宝嘉花与山、鸥鹏泊雅湾、金科廊桥水乡四组团、金科廊桥水乡花蝶墅、金科廊桥水乡美丽墅、重庆科学城高桥学校、金科廊桥水乡二组团、金科廊桥水乡三组团、书香溪墅、金阳第一农场大学城、中国电建清韵阶庭、佳兆业珑玥壹号、金科廊桥水乡沁园美、虎溪花园、重庆大学科学中心、四川美术学院、重庆大学、重庆市第一实验中学、重庆市东川高级中学、树人思贤小学、重庆城市管理职业学院、恒大未来城九街区、金科廊桥水乡一组团、恒大未来城八街区、海吉亚医院、东方剑桥北区、东方剑桥柔波里、富力城公园别墅、富力城 C 区别墅、协信天骄名城、协信城立方、康居西城、富力城时光里、富力南开小学、重庆科技大学、学城科苑、中渝春华秋实、盛豪首港城、龙湖西宸原著 | 5001211L001 | 昼间≤55dB， 夜间≤45dB |
| 1LM002 | 国盛园墅、龙湖开元、美的金科郡片区 | 国盛园墅、安仁幼儿园、龙湖开元、重庆科学城明远未来小学校、龙湖开元晶蓝 1 期、2 期、美的金科郡 | 5001211L002 | |

| 噪声敏感区 编号 | 区域范围 | 涉敏感建筑物 | 涉及声功能区 编号 | 执行标准 |
|-------------|---|--|--------------|---------------------|
| 1LM003 | 金科天宸、龙湖好城时光、重庆科学城第一实验小学片区 | 重庆科学城明远未来中学校、中建启宸、金科天宸一街区、金辉金科天宸云著、金科天宸六街区、金科天宸七街区、金科天宸九街区、重庆科学城第一实验小学、金科天宸八街区、龙湖好城时光、龙湖拉特芳斯 | 5001211L003 | |
| 1LM004 | 西永寨山坪生态公园片区 | 西永寨山坪生态公园、硅谷翠庭、康田漫香林、西永安置房三期 | 5001211L004 | |
| 1LM005 | 西永街道中柱村焦家沟、高朝湾片区 | 华润置地润西山 C 区、西永街道中柱村 | 5001211L005 | |
| 2LM001 | 龙湖 U 城天街、龙湖学樾府等片区 | 龙湖 U 城观蓝、龙湖学樾府、龙湖 U 城 9 组团 | 5001212L001 | 昼间≤60dB, 夜间≤50dB |
| 2LM002 | 贝蒙天地、康田漫城、曦城南湾、熙街、富力城倾城、香炉山街道双佛村双槽房、虎溪街道白鹤村片区 | 富力城春天里、富力城书香里、重庆师范大学附属科学城中学校、富力城瀚湖、富力城蝶花岸、重庆大学城人民小学校、富力城第壹站、富力城新壹站、富力城倾城里、富力城繁华里、富力城二期第 1 区、富力城河畔里、富力城天禧、重庆科学城南开景阳小学校、贝蒙天地、龙湖睿城、重庆市大学城第一中学校、康田漫城、西城的湖、重庆市大学城第一中学校初中部、羲城蓝湾、康田紫悦府、重庆大学城沙坪坝小学校、北麓国际城、新城悦隽风华、中渝春华秋实西区、东方剑桥南区、恒大未来城一街区、恒大未来城五街区、恒大未来城二街区、恒大未来城四街区、恒大未来城六街区、恒大未来城七街区、富力院士廷 | 5001212L002 | |

| 噪声敏感区 编号 | 区域范围 | 涉敏感建筑物 | 涉及声功能区 编号 | 执行标准 |
|-------------|--|---|--------------|------|
| 2LM003 | 微电园西著七里、金科天宸、龙湖拉特 芳斯片区 | 邦泰锦宸、龙湖熙上、恒大优活城、西著七里、金科天宸 二街区、金科天宸三街区、金科天宸四街区、金科天宸五 街区、金科天宸四十街区、金科天宸十一街区、龙湖拉特 芳斯 1 街区、龙湖拉特芳斯 2 街区、华科蔚来云著、首创 光和城、重庆科学城实验一小西丰小学校、桂语九里、博 翠宸章、天宸誉璟、中建瑾和城、花样年千寻花果山、沆 悦长安、西辰艺境、金科新天宸、万云府 | 5001212L003 | |
| 2LM004 | 格莱美城、熙地锦绣城、西永街道劳动 村 | 格莱美城、熙地锦绣城 | 5001212L004 | |
| 2LM005 | 西永街道中柱村中兴寺社、界牌社、含 谷镇含湖村一社、含湖村六社、含湖村 十一社、含湖村十三社、含谷镇宝洪村 五社、宝洪村四社片区 | 菁英公寓、新欧中西医结合医院、西城科景 1 期安置房、 西城科景小区、西永街道办事处、八中科学城西永中学分 校、重庆科学城西永第二幼儿园、西永社区卫生服务中心、 重庆市第四人民医院、西永石柱安置房、高新区西永第一 小学、西永一小幼儿园、丰阁铭豪、重庆八中科学城中学 初中部、华润置地润西山 A、B 区、恒大香山华府、恒大 香山华府南区、裕泰佳园、重庆工贸技师学院、重庆轻工 职业技术学院、佳和西郡、重庆市公安局高新区分局、重 庆市九龙坡区含谷镇卫生院 | 5001212L005 | |
| 2LM006 | 曾家镇集镇、曾家镇白林村石堡社、柏 树嘴社、农安村桂花树社、欧家坝社、 虎峰山村大院子社、斑竹林社、QCMC 生活区、美丽新城片区 | 中国科学院重庆科学中心、自在莲花湖、禹州博学家、龙 湖学宸名著、美丽新城、英业达生活区、重庆大学城第二 小学校、龙荫小区、重庆醇德中西医结合医院、重庆大学 城第四中学校、新普员工宿舍、麒雅中央花园、康田春晖 | 5001212L006 | |

| 噪声敏感区 编号 | 区域范围 | 涉敏感建筑物 | 涉及声功能区 编号 | 执行标准 |
|-------------|--|---|--------------|------|
| | | 园、康田夏歌园、康田清秋园、曾家场镇、和谐佳园、QCMC生活区、蝴蝶里 | | |
| 2LM007 | 重庆高新区管委会、金凤镇集镇、净慈寺村七社、净慈寺村八社、净慈寺村二十社片区 | 凤祥居 B、C 区、重庆高新区金凤镇卫生院、金凤佳园公租房、凤祥居、陕建凤栖学府、新风小学、金凤场镇、金凤苑、高新区人才社区、金凤实验室、凤栖湖畔、文昌别墅、九里伴山、科学城凤玺台、华中师范大学重庆学校、重庆高新区管委会、西郊庄园、北欧乡村别墅、和威山千院、明都星城、重庆市九龙坡职业教育中心、全兴别墅、重庆师范大学附属科学城第二小学、泰康医院 | 5001212L007 | |
| 2LM008 | 白市驿镇集镇片区 | 重庆市八中科学城中学校、重庆市农业学校、渝水坊、香满庭、巨磊汀洲、贝迪朗晴居、隆福雅居、德云驿都、白市驿敬老院、蓝天美地、重庆白市驿骨科医院、驿都小区、春江花园、高新区白市驿第二小学、白市驿第一中学、紫薇苑小区、名都世纪、香御驿都、隆景苑、白鹭苑、渝川世纪园、云鼎创大原著、白市驿麒川时代广场、白市驿康居苑安置小区、太慈佳园、驿都春色荷花苑、荷塘月色、四川外国语大学重庆科学城中学校、白市驿镇幼儿园、九龙坡区人民法院白市驿人民法庭、白市驿镇政府、重庆市九龙坡区科学城人民医院、锦福园、天意家苑、春风里、科学城置业翰林府、驿都春色荷花苑、农业科技园区安置房二期 | 5001212L008 | |

| 噪声敏感区 编号 | 区域范围 | 涉敏感建筑物 | 涉及声功能区 编号 | 执行标准 |
|-------------|---|---|--------------|---------------------|
| 2LM009 | 金凤镇虎峰村二社、虎峰村三社、虎峰村六社、上邦高尔夫社区、海兰云天温泉度假公馆片区 | 海兰云天、上邦高尔夫国际社区 | 5001212L009 | |
| 2LM010 | 走马镇集镇片区 | 走马镇政府、走马镇卫生院、聂成花园、耀文枫林郡、走马中学、走马小学 | 5001212L010 | |
| 2LM011 | 白市驿镇清河村四社、清河村十五社、清河村十六社、重庆市农业科学院、龙锦新园片区 | 清河村一期自建房、清河苑、重庆市风景园林科学研究院、渝黔铁路安置房、驿梦苑、高峰苑、重庆市农业科学院、龙锦新苑、春风十里 | 5001212L011 | |
| 2LM012 | 石板镇集镇、西城新苑、九龙西苑、巴福镇集镇片区 | 地博阳光、石板镇政府、桃花源小区、富贵苑、石板新苑、科学城石板小学校、西城岭秀、石板镇卫生院、高新区石板中学、西城新苑、重庆市九龙坡区精神卫生中心、幸福康居小区、九龙西苑、重庆高新区科学城西苑小学校、弘阳时光澜庭、景瑞江山御府、万腾御景城、巴福镇政府、高新区巴福中学、高新区巴福小学 | 5001212L012 | |
| 3LM001 | 曾家镇西永综合保税区、香炉山镇香炉山村片区 | 重庆汽车公园首玺 | 5001213L001 | |
| 3LM002 | 西永街道工业园、方正 PCB 产业园、西永综合保税区工业用地片区 | 西科公寓、隆鑫花漾汇、富康新城 | 5001213L002 | 昼间≤65dB, 夜间≤55dB |
| 3LM003 | 清河工业园、鑫源工业园、含谷高端设备制造园工业用地片区 | 裕安佳园、海龙康居、驿都实验学校 | 5001213L004 | |

附件 3

重庆高新区噪声敏感建筑物临时扩展区 划分结果统计表

| 序号 | 项目名称 | 建设单位 | 项目类型 |
|----|--|-------------------|------|
| 1 | 重庆轨道交通 7 号线一期土建施工总承包（二）2.2 标 | 重庆市轨道交通（集团）有限公司 | 市政 |
| 2 | 重庆轨道交通 15 号线二期工程 12 标 | 重庆市铁路（集团）有限公司 | 市政 |
| 3 | 重庆轨道交通 15 号线二期土建工程 13 标 | 重庆市铁路（集团）有限公司 | 市政 |
| 4 | 重庆轨道交通 17 号线一期 2 标 | 重庆市轨道交通（集团）有限公司 | 市政 |
| 5 | 重庆轨道交通 17 号线一期 3 标 | 重庆市轨道交通（集团）有限公司 | 市政 |
| 6 | 重庆轨道交通 17 号线一期 4 标项目经理部 | 重庆市轨道交通（集团）有限公司 | 市政 |
| 7 | 重庆轨道交通 17 号线一期 5 标 | 重庆市轨道交通（集团）有限公司 | 市政 |
| 8 | 重庆轨道交通 27 号线土建工程项目 02 标 | 重庆市铁路（集团）有限公司 | 市政 |
| 9 | 重庆轨道交通 27 号线土建工程项目 03 标 | 重庆市铁路（集团）有限公司 | 市政 |
| 10 | 富力城二期 2G 组团（A1-A6 栋、B1-B3 栋、S1-S4 栋、岗亭、地下车库） | 广州富力地产（重庆）有限公司 | 房建 |
| 11 | 金凤软件园（虎溪园）二期（一标段） | 重庆科学城城市建设集团有限公司 | 房建 |
| 12 | 曾家“科研港”片区一路网工程（部分道路—曾家片区、虎溪片区） | 重庆高新开发建设投资集团有限公司 | 市政 |
| 13 | 虎曾路（科技大道）改造工程 EPC 项目 | 重庆科学城城市建设集团有限公司 | 市政 |
| 14 | L 分区永源路工程、L37 及 L57 地块配套道路项目 | 重庆西永微电子产业园区开发有限公司 | 市政 |
| 15 | 科学大道二期工程 EPC 二标段 | 重庆高新城市建设集团有限公司 | 市政 |
| 16 | 西永大道拓宽改造工程 | 重庆西永微电子产业园区开发有限公司 | 市政 |

